

LE MONITEUR ARCHITECTURE

N° 136 SEPTEMBRE 2003

amc

Étude de mise
en couleur pour
le foyer d'un théâtre
par Alain Bony,
Image Kaupunki,
architectes.

ACTUALITES MUSEE GALLO-ROMAIN A PERIGUEUX
PROMENADE EN CORNICHE A NICE
MARCHE COUVERT EN SUISSE
LOGEMENTS EN EUROPE : BALE-VIENNE-AMSTERDAM
REFERENCE LE PARIS DES HALLES
INTERIEUR SCENOGRAPHIE D'ENTREPRISE
DETAILS COULEURS ET MATIERES
MATERIAUTHEQUE PEINTURES ET PIGMENTS
INFORMATIQUE LES APPAREILS MULTIFONCTIONS
DOCUMENT LA LUMIERE AU SALON NOW DESIGN A VIVRE

France Métro : 19 € - DOM : 22 € - Canada : 30 \$ Can - Maroc : 160 DH
ISSN 0998-4194 Imprimé en France / Printed in France

M 02754 - 136 - F: 19,00 €



AGENCE BOUDRY MAISONS LANTERNES

En mitoyenneté avec la parcelle étudiée par l'équipe S333, un programme de 74 logements (13 logements de luxe et 31 intermédiaires proposés à l'accession et 30 logements sociaux) a été mené par l'agence parisienne Marjolijn Boudry et Pierre Boudry. Les logements sont de type R + 1 et se caractérisent par une « lanterne » en toiture très expressive en façade, sorte d'excroissance dynamique qui permet d'offrir aux habitants une pièce supplémentaire. Celle-ci – largement vitrée – présente un dégagement visuel, un rapport au lointain. Elle permet de se soustraire à la trame et à la composition obligée des logements et des tracés.

Les rez-de-chaussée sont aménagés de vastes séjours et de patios pour les logements de luxe, à l'étage se trouvent chambres et terrasses.

Les matériaux utilisés sont le béton clair en panneaux renforcés de fibre de verre, le zinc naturel prépatiné pour les lanternes et le bois. Les menuiseries sont en aluminium laqué noir, les vitrages clairs, sablés et opales. Chacun des logements dispose de parkings, d'un jardin protégé sur lequel le séjour s'ouvre de plain-pied. Les jardins donnent parfois sur l'espace public, sur une placette, un autre jardin ou encore un cheminement piéton. En cœur d'îlot, la circulation voiture – réservée aux habitants – est traitée en petits pavés béton dessinant un étroit passage.

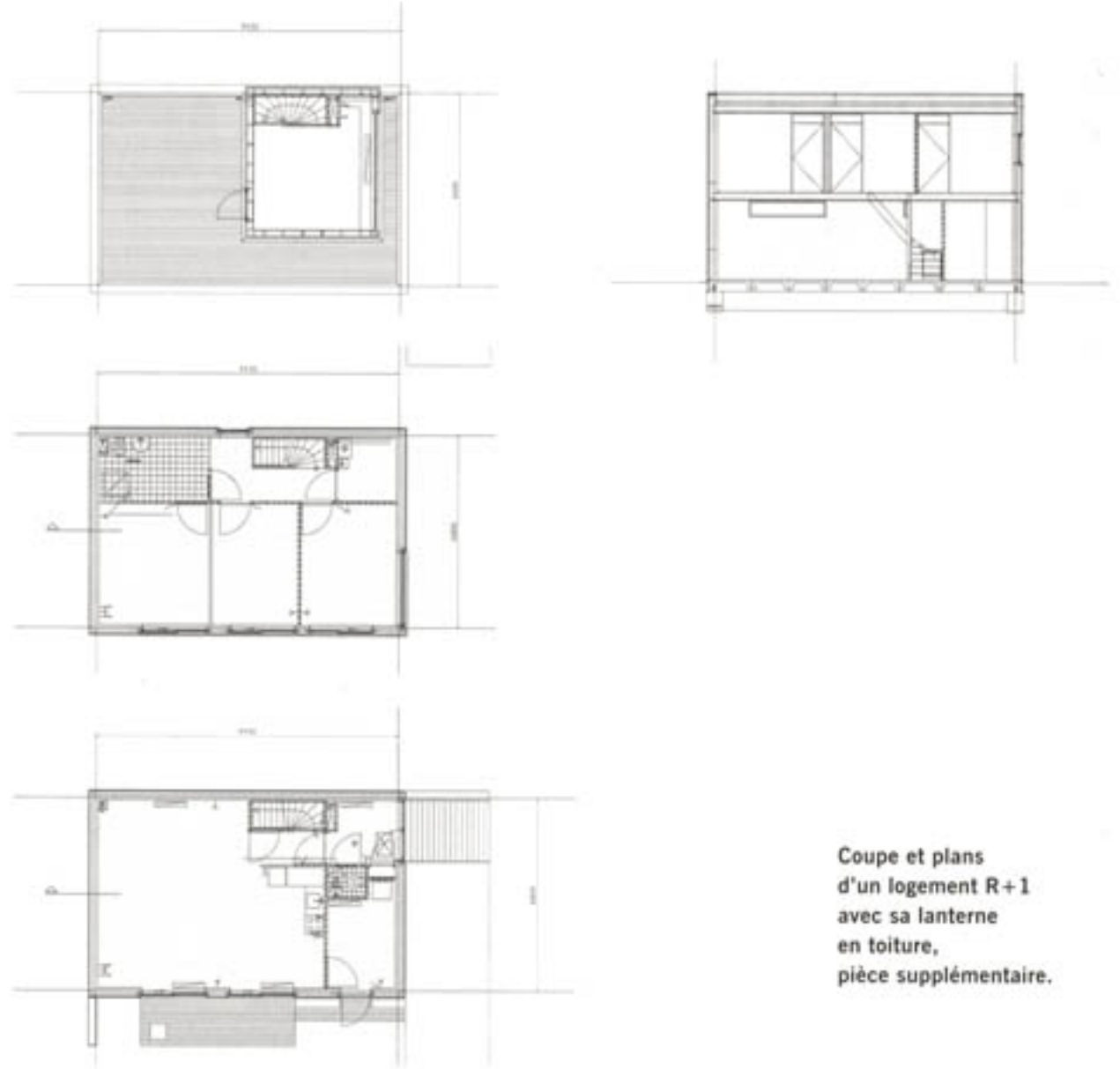
« La façon dont a été menée cette opération est assez exceptionnelle. Généralement, les municipalités se donnent moins de mal et les logements Vinex sont souvent plus banals... Le processus que nous avons expérimenté en Hollande est transposable en France. D'ailleurs nous travaillons sur trente logements aux typologies différentes pour la Plaine Commune, selon une démarche comparable à celle tenue en Hollande. Mais les promoteurs français sont encore très frileux pour investir sur des logements contemporains, clairs, simples et spacieux », épilogue Marjolijn Boudry.



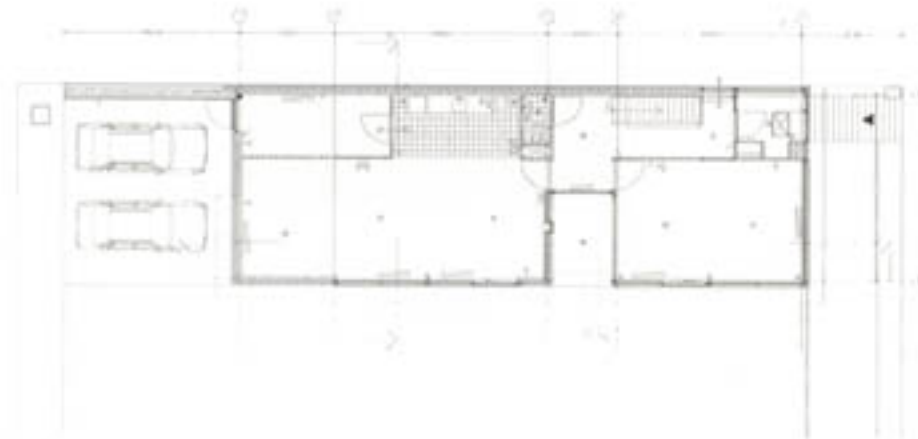
Maquette du site
et vue d'un linéaire
de façade.



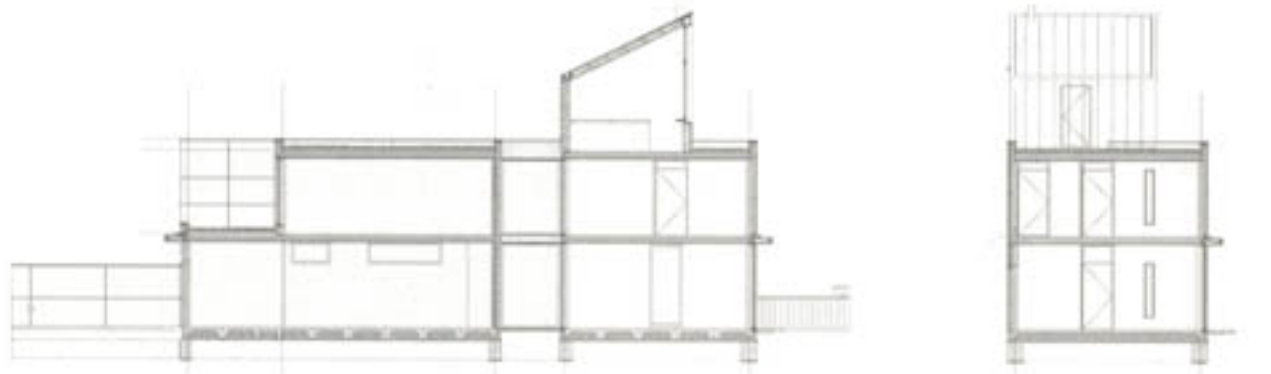
Photos Jean-Michel Landezy



Coupe et plans d'un logement R+1 avec sa lanterne en toiture, pièce supplémentaire.



Plan du rez-de-chaussée et coupes transversale et longitudinale d'un logement de luxe.



LIEU: Vijfhuizen, Amsterdam, Pays-Bas.
MAÎTRISE D'OUVRAGE: Commune de Haarlemmermeer (pour les phases concours APS, APD, PC) et Dura Bouw Amsterdam, promoteur-constructeur développeur.
MAÎTRISE D'ŒUVRE:

Marjolijn Boudry et Pierre Boudry.
PROGRAMME: 76 logements dont 30 logements sociaux de 88 m² en location, 31 logements de 101 m² pour classe moyenne à l'accession, 13 logements de luxe de 181 m² à l'accession, et

6 parcelles libres de 400 m².
SURFACE DU TERRAIN: 17 908,4 m² dont 14 865 m² de domaine privé, 2744 m² de domaine public et 300 m² de servitudes.
COÛT TOTAL: 4 957 414 €.

