

# voisins - voisines

nouvelles formes d'habitat individuel en France

**PUCA**

**arc en rêve centre d'architecture bordeaux**



EDITIONS  
**LE MONITEUR**







opération

**La cité-jardin du Petit Bétheny**

**Le petit bois**

nombre de logements

**4 habitations HQE en locatif**

**2 T4**

**2 T5**

date

**livraison novembre 2006**

maître d'ouvrage

**le Foyer Rémois**

architectes

**Atelier d'Architecture et d'Urbanisme**

**Marjolijn Boudry et Pierre Boudry**

surface du terrain

**1 647 m<sup>2</sup>**

surface bâtie

**600 m<sup>2</sup>**

surface des logements par type

**T4 : 102 m<sup>2</sup>**

**T5 : 109 m<sup>2</sup>**

surface des espaces verts collectifs

**150 m<sup>2</sup>**

surface des jardins privés

**792 m<sup>2</sup>**

nombre de niveaux

**3**

structure du bâtiment

**entresol : structure béton**

**niveaux 0 et 1 : ossature bois**

principaux matériaux extérieurs

**bois (red cedar) finition brûlé, panneaux de**

**verre clair et opale, menuiseries extérieures**

**en aluminium naturel et laqué noir,**

**garde-corps en maille métallique tressée**

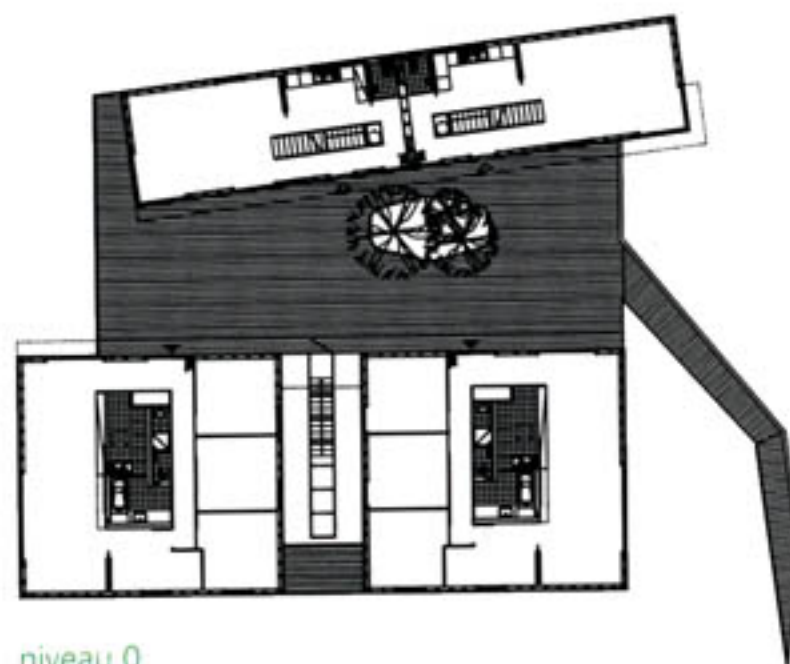
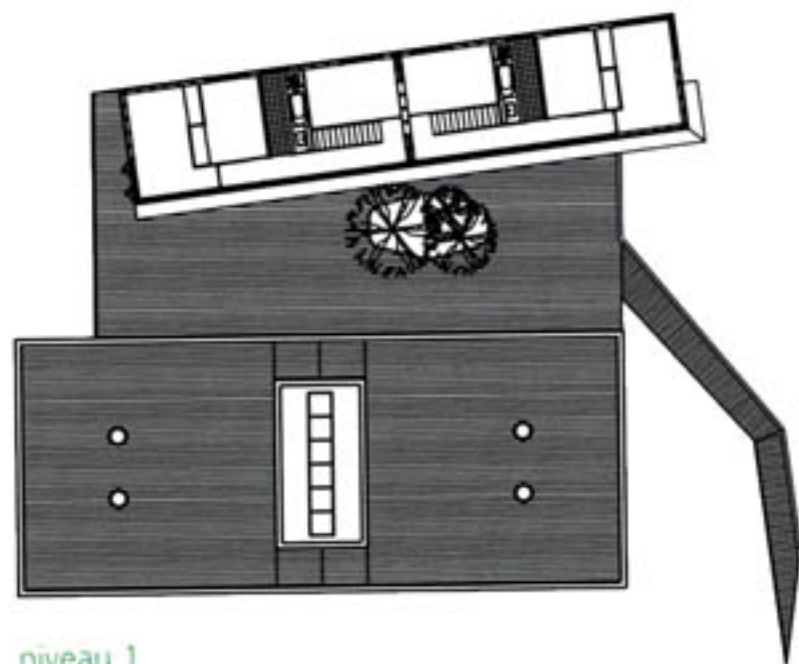
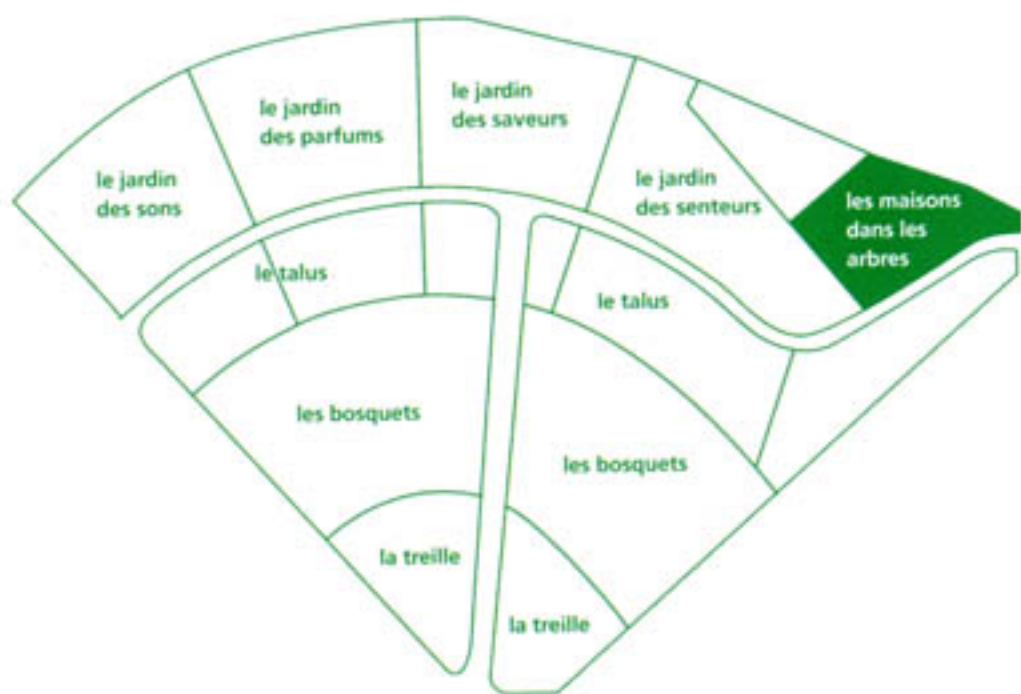
# Atelier d'architecture et d'urbanisme Marjolijn et Pierre Boudry architectes

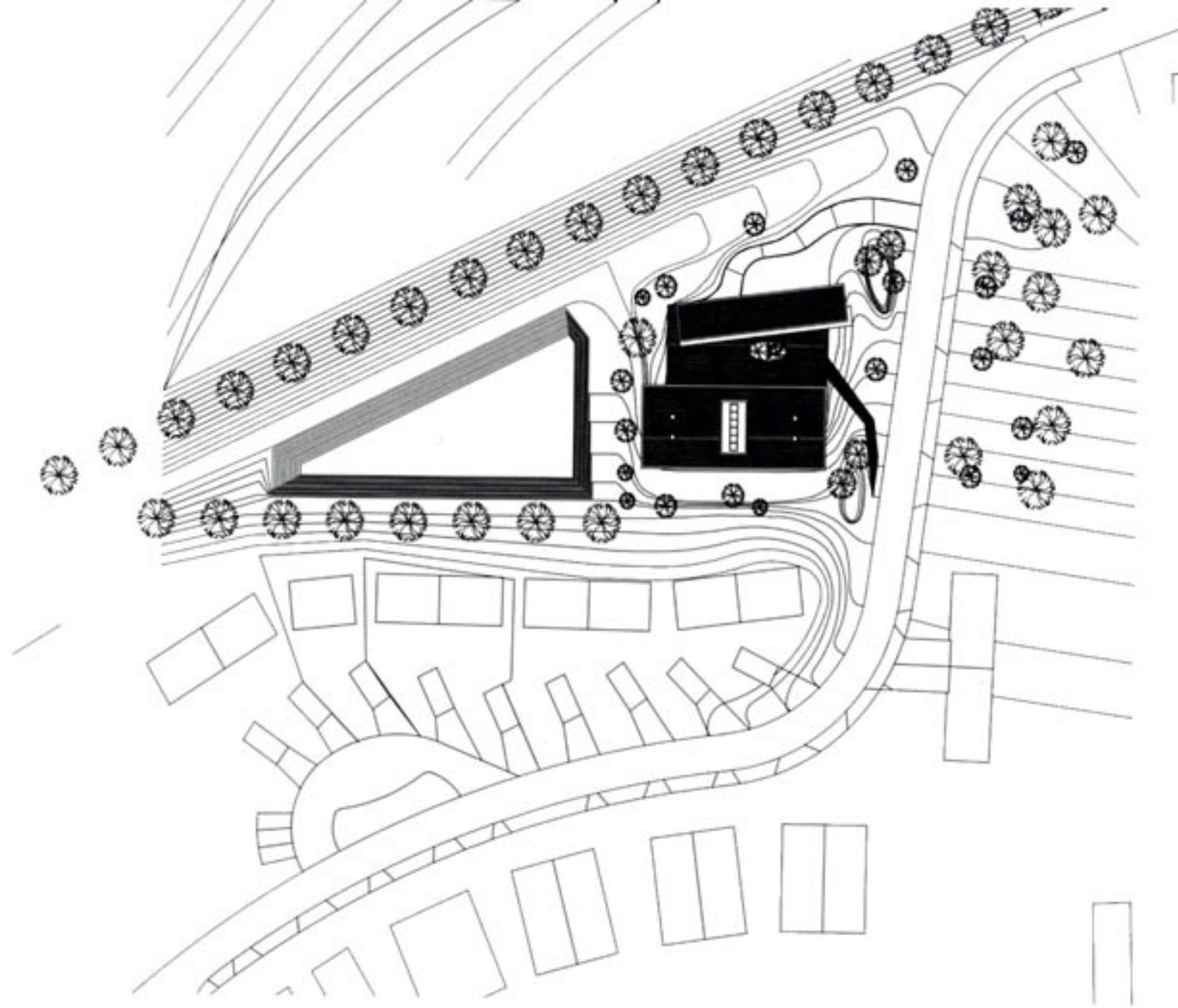
## Vivre dans les arbres

**Le petit bois, les maisons dans les arbres**

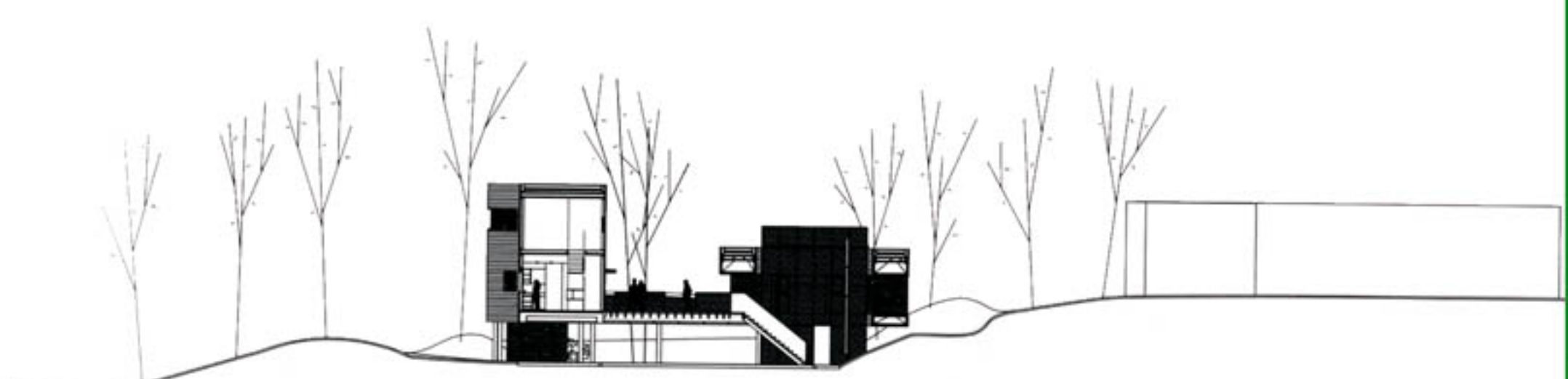
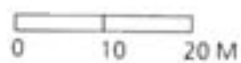
La plate-forme, décrite par l'Atelier d'architecture et d'urbanisme Marjolijn et Pierre Boudry comme « un plissement de bois brûlé mêlé à la végétation », réunit quatre maisons dans la même structure architecturale. Cette pliure génère deux typologies de logements sur les faces nord et sud : des T4 étroits et verticaux en R+1 et des T5 larges et horizontaux. Le centre, laissé libre, devient un grand patio, lieu de convivialité et espace plurifonctionnel partagé par chaque famille. Le rapport à l'environnement est ici primordial. Des bouleaux, choisis pour leur bois clair et leur feuillage très aérien, contrastent avec le bois très foncé des constructions. En jouant sur les différences de niveaux – la plate-forme étant surélevée pour abriter les voitures et d'éventuels celliers – et en mettant en œuvre de grandes ouvertures vitrées, les architectes multiplient les perspectives et les contacts avec la nature. L'îlot nommé « Les maisons dans les arbres » prendra pleinement son envol lorsque les arbres auront poussé et envahi quelque peu la parcelle.







plan masse



coupe transversale



coupe longitudinale