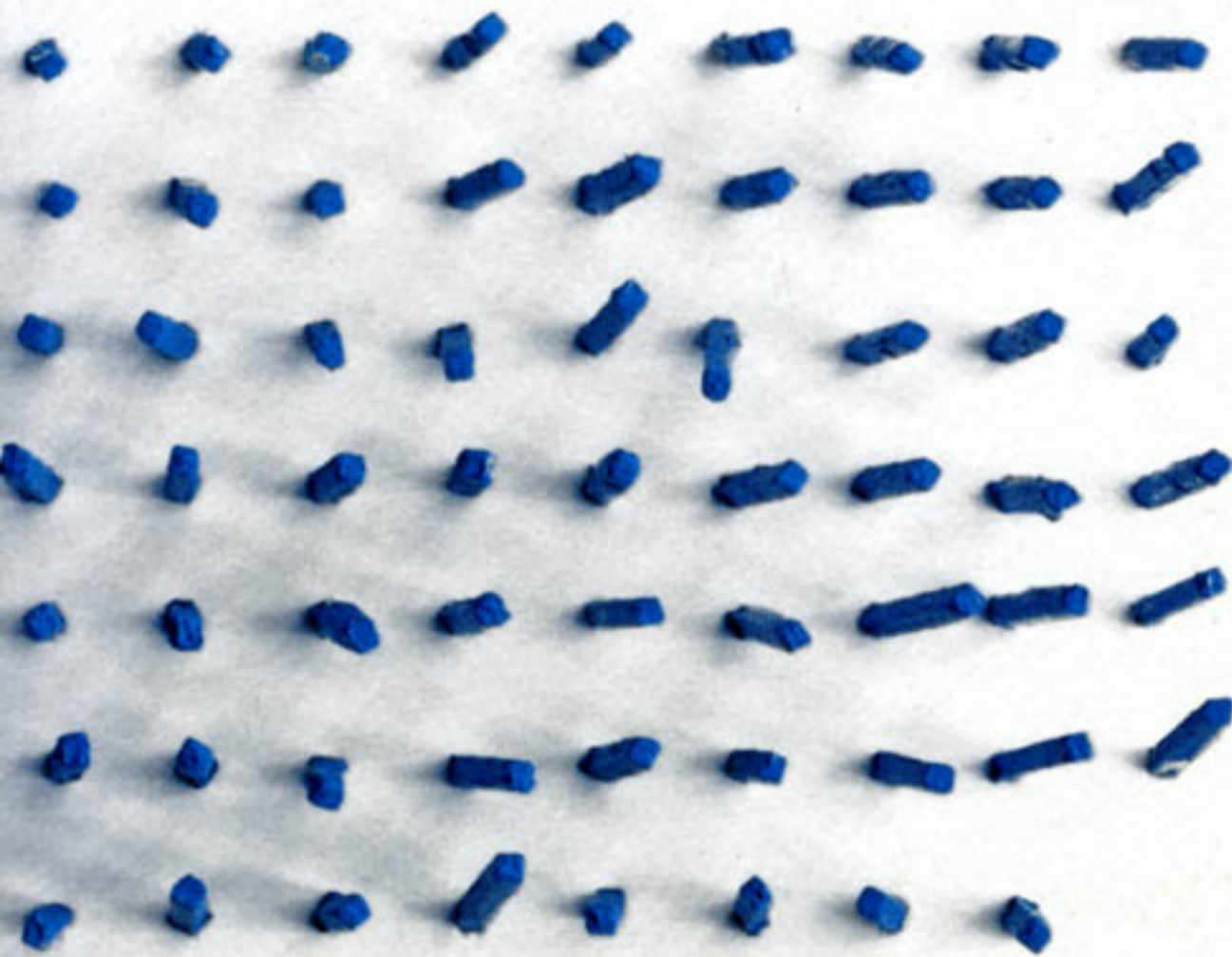


Topos

EUROPEAN
LANDSCAPE
MAGAZINE



Architektur und Landschaft
New housing landscapes

CALLWEY MÜNCHEN

MARCH

30₂₀₀₀

Wohn-Terminal für Den Haag

A housing terminal for The Hague



Dieuwke van Ooij

Als einziges ausländisches Team gewann das belgisch-französische Duo Pierre Boudry und Marjolijn Boudry einen Preis auf dem Den Haager Wettbewerbsgebiet von European 4. Die beiden Architekten ließen sich von der niederländischen Kulturlandschaft inspirieren. »Der Erfindungsgabe der Menschen ist es zu verdanken, dass die Polder dem Meer abgerungen werden konnten«, sagt Pierre Boudry, »wir verwandeln diese Geologie des Künstlichen zu einer neuen künstlichen Umgebung.« In ihrem Entwurf kombinieren die Planer die menschlichen Eingriffe in die Natur mit den technologischen Ansprüchen heutiger Stadtbewohner. Ein zentrales, umge-

Wohnkuben und Gärten bilden ein High-Tech-Quartier zwischen den Gewächshäusern der Polder-Landschaft bei Den Haag.

Housing cubes and gardens form a high-tech district between the greenhouses of the polder landscape outside The Hague.

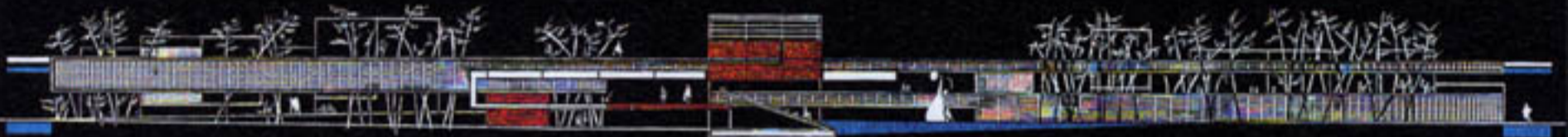
bautes Gewächshaus vermittelt zwischen dem neuen Quartier und der umliegenden Landschaft. Ein altes Gewächshaus wurde dafür abgerissen und auf einer höheren Ebene als Gemeinschaftshaus wieder errichtet. Im Süden beschließen ein Aquädukt und ein Hochhaus das Gelände. Auf diese Weise bleibt die Landschaft rundum unangetastet – sie fließt gewissermaßen unter dem Aquädukt hindurch.

The Belgian-French duo of Marjolijn and Pierre Boudry were the only team from abroad to win a prize for the competition area of The Hague at European 4. The two architects drew their inspiration from the Dutch cultural landscape. According to Pierre Boudry, "The polders were won from the sea thanks to the inventiveness of man. We are transforming this man-made geology into a new man-made environment." In their design, the planners combine human interventions in nature with the technological requirements of today's city dwellers. A central, redesigned greenhouse serves to mediate between the new district and the surrounding landscape. This former greenhouse was moved from its original site and re-erected on a raised level as a community centre. An aqueduct and a high-rise building close off the area to the south. Thus the surrounding landscape remains



DOORSCHIJNEND STEDELIJK FILTER VOOR DE HOOFD - GEVEL

SCHAAL:1/250



GLIJDENE PUBLIEKE PLAASTEN



SPOOR VAN DE TERMINAL IN HET GROENE WEEFSEL

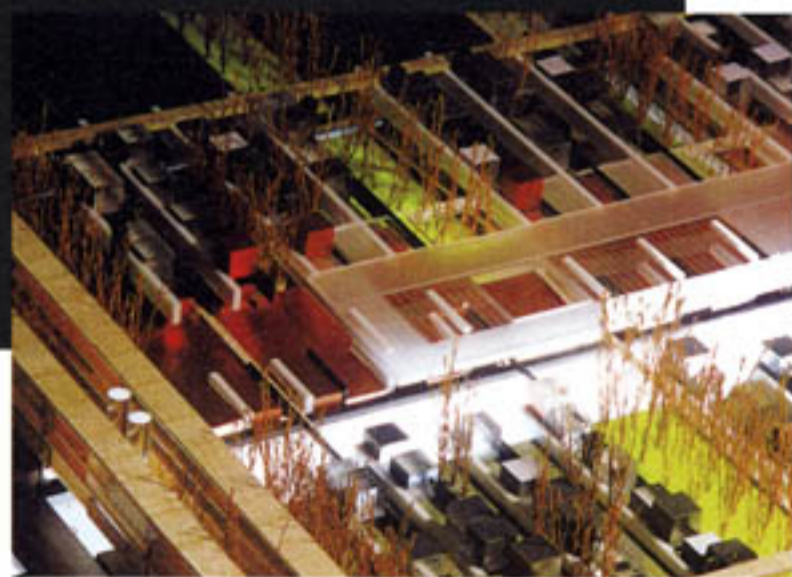


Anstelle von Wohnhäusern entwickelten die Architekten Marjolijn und Pierre Boudry Wohn-Kuben. Sie dienen als flexibles Grundmodul für individuell formbare Wohnungen. Inspiriert von den Gewächshäusern der umliegenden Polder schlagen die Planer Glasfassaden mit verschiedenen Filtern vor (An-

sicht Hauptfassade ganz oben). Öffentliche Freiräume liegen als -gleitende Ebenen- zwischen den Gebäuden (zweite Zeichnung von oben). Die Bahn erschließt den -Wohn-Terminal- in einem Vegetationsband (dritter Schnitt). Ein -Wasservorhang- beschließt das Quartier am bestehenden Aquädukt.

Instead of houses, the architects Marjolijn and Pierre Boudry developed housing cubes. They serve as a flexible basic module for homes that can be individually formed. Inspired by the greenhouses in the surrounding polders, the planners propose glass facades with various filters (front elevation at the very top).

Public open spaces are flexible layers between the buildings (second drawing from the top). The railway provides access to the "housing terminal" in a strip of vegetation (third section). A curtain of water closes off the development along an existing aqueduct.



Es ist nicht einfach, das Projekt und die Zeichnungen der Boudrys zu verstehen. Sie entwickeln neue Ideen und verwenden eine neue Sprache. Nur geduldige Forschernaturen werden den Zugang zu den verschlüsselten Darstellungen und Theorien der Boudrys finden. Was treibt sie an? »Alles um uns herum«, antworten sie, »Dinge, Menschen, Natur, Entwicklungen, und all die Ideen, die uns kommen, wenn wir die Wettbewerbsvorgaben studieren. Von ihnen lassen wir uns inspirieren. Wir versuchen, den Kernpunkt des Problems zu finden und dort anzusetzen.«

Der Entwurf dreht sich mehr um ökologische und philosophische Fragen als um ästhetische Formen. Auch hier gehen die beiden Architekten neue Wege. Sie kümmern sich nicht allein um abstrakte Theorien, denn an einem bestimmten Bauplatz können sie vielfältige Anwendungen testen und auf zukünftige Bewohner zuschneiden. Nicht zuletzt an diesem Kriterium werden die Preisträger des European gemessen. Marjolijn und Pierre Boudry wählten nicht zufällig die Gewächshaus-Landschaft bei Den Haag als Projektgebiet: »Uns erschien sie geradezu als Paradebeispiel für das European 4-Thema »Die Stadt auf der Stadt bauen« – eine der wichtigsten Aufgaben unserer Zeit. Auch gefällt uns die Glashaus-Landschaft sehr, und wir wollten einen Entwurf erarbeiten, der ihre Schönheit bewahrt.«

Vielleicht ist es seltsam, dass die Boudrys nicht eines der sieben Projektgebiete in ihrer Wahlheimat Frankreich wählten, um ihre Ideen umzusetzen. »Da es sich um einen europäischen Wettbewerb handelt, schien es uns naheliegend und interessant, jenseits der Grenzen unserer Länder Belgien und Frankreich tätig zu werden. Wir richteten uns nach dem Projektgebiet selber, und nicht nach dem Land, in dem es liegt. Dass unsere Wahl auf ein Terrain in den Niederlanden fiel, ist umso glücklicher, da wir beide in der Vergangenheit oft dort unterwegs waren. Uns gefällt auch die Art, wie die Niederländer großmaßstäbliche Planungen angehen. Sie kommt unserer Art zu denken und zu arbeiten sehr nahe.«

Das neue Quartier besteht aus locker verteilten Wohnkuben. Einerseits ist es mit den neuesten Computertechnologien ausgestattet, andererseits erlaubt es den Bewohnern, in vollkommener Harmonie mit der Natur zu leben. Diese zwei Aspekte schienen sich bisher eher auszuschließen. Die Architekten gehen davon aus, dass viele Bewohner in Zukunft zuhause arbeiten werden und richteten ihr Projekt daraufhin aus – das umgebaute Glashaus dient als Versammlungsort und soll der gesellschaftlichen Isolation entgegenwirken, die dem Computer-Zeitalter eigen ist. Auch hier werden

untouched, flowing, as it were, under the aqueduct. The design of the Boudrys revolves around ecological and philosophical issues rather than aesthetic forms. The architects are not merely concerned with abstract theories, for they are interested in testing various applications in a given construction site and in tailoring them to the future residents.

It was no coincidence that Marjolijn and Pierre Boudry chose the greenhouse landscape near The Hague as their project area: "We saw it as the outstanding example of the European 4 theme of 'building the city upon the city' – one of the major tasks of our time. We also like the glass house landscape a lot, and we wanted to work out a design that would preserve its beauty."

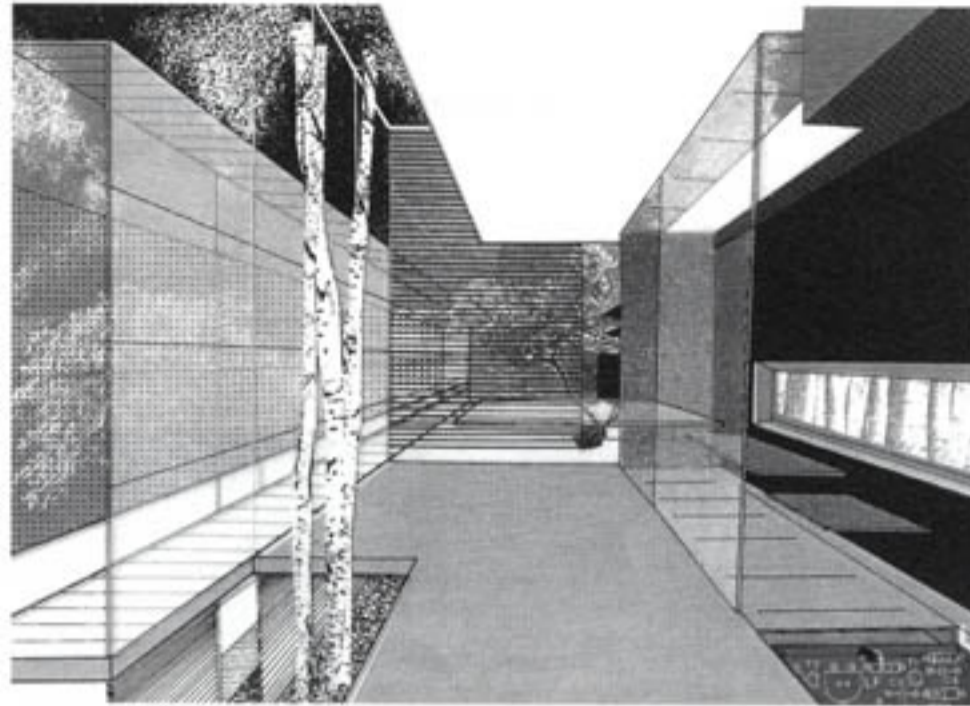
It may seem odd that the Boudrys did not choose one of the seven project areas in France to realise their ideas. "As it was a European competition, it was obviously more interesting to work on something outside the frontiers of our native lands of Belgium and France. We oriented ourselves on the project area itself, not on the country it is in. It is all the more fortunate that our choice was a site in the Netherlands, for we have both often travelled there. We also like the way the Dutch deal with large-scale planning. It comes very close to our own way of thinking and working."

The new district is covered with loosely scattered housing cubes. On the one hand it is equipped with the latest computer technology, and on the other it allows residents to live in complete harmony with nature. These two aspects have appeared mutually exclusive to date. The architects assume that many residents will be working at home in future and set up their project accordingly. The rebuilt glass house serves as

*"Housing-terminal" for The Hague, The Netherlands
Architects: Marjolijn Boudry, Pierre Boudry
Prize-winner of European 4 in The Hague
Construction planned for 35 housing units*

a meeting-place and is to counter the social isolation brought by the computer age. Here again, two factors are combined that were hardly ever considered jointly: individualisation and socialisation. As no one can predict the speed of technological change or the concomitant demands and wishes of the residents, Marjolijn and Pierre Boudry developed housing cubes instead of houses. It is not that easy to alter a house, but a cube can serve as a flexible basic module. The housing terminal, as the architects call their project, consists of a temporal and spatial layering of traffic and communication networks.

The jury thought highly of the Boudrys' project and hoped that the regional planning authorities would further develop it. So far they had insisted on their own very conventional plan, which ignored the potential and uniqueness of the landscape. Eventually the architects were commissioned to realise a reduced version of their project (35 residential units instead of 120) on neighbouring land. They refined the energy concept and opted for low-energy houses. Solar panels on the rooftops produce energy for the streetlights. Rainwater is collected and used for watering public green spaces. The houses have black walls facing south to trap the sun's heat and white walls facing the gardens to reflect it. The rooms are arranged around a patio. "The ecological aspects of this kind of building are readily accepted by the clients," state Marjolijn and Pierre Boudry. "The fact that we could not begin construction until this late is due to the tedious negotiations between the client and the landowner. In the meantime, we have won a competition for 85 residential units applying the same concept in Vijfhuizen near Amsterdam. They are already under construction."



zwei Dinge vereint, die bisher kaum zusammen gesehen wurden: Individualisierung und Sozialisierung. Da niemand vorhersehen kann, wie schnell Technologien sich verändern, und mit ihr die Ansprüche und Wünsche der Bewohner, entwickelten Marjolijn und Pierre Boudry Wohnkuben anstelle von Wohnhäusern. Ein Haus läßt sich nicht so einfach umwandeln, ein Kubus hingegen kann als flexibles Grundmodul dienen. Das »Wohn-Terminal«, wie die Architekten ihr Projekt nennen, besteht aus einer zeitlichen und räumlichen Schichtung von Verkehrs- und Kommunikationswegen.

Die Jury schätzte das Projekt der Boudrys hoch und hoffte, dass die Planungsträger der Region es weiterentwickeln würden. Sie bestanden bisher auf einem eigenen, sehr konventionellen Plan, der die Möglichkeiten und die Eigenarten der Landschaft außer Acht ließ. Schließlich bekamen die Architekten den Auftrag, ihr Projekt in abgespeckter Version (35 Wohnungen statt 120) auf einem benachbarten Gelände auszuführen. Sie feilten das Energiekonzept aus und setzten auf Niedrigenergie-Häuser. Solarpaneele auf den Dächern produzieren Energie für die Straßenbeleuchtung. Regenwasser wird aufgefangen und für die Bewässerung der öffentlichen Grünanlagen verwendet. Die Wohnhäuser besitzen im Süden schwarze Mauern als »Sonnen-Fallen«, zum Garten hin weiße Mauern als Reflektoren. Die Wohnräume sind um einen Patio herum angeordnet und können individuell gestaltet werden. »Die ökologischen Aspekte dieses Bauens kommen beim Bauherrn gut an«, erzählen Marjolijn und Pierre Boudry, »Um unseren Entwurf den niederländischen Normen des sozialen Wohnungsbaus, der Kostenplanung und der Bautechnik anzupassen, arbeiten wir mit einem Architekten vor Ort und den lokalen Verwaltungen zusammen. Dass wir erst so spät mit dem Bau beginnen können, liegt an den zähen Verhandlungen zwischen Bauherrn und Grundbesitzer. In der Zwischenzeit haben wir mit demselben Konzept einen Wettbewerb für 85 Wohnungen in Vijfhuizen bei Amsterdam gewonnen – es wird schon gebaut.«

Die Wohnungen des Den Haager »Wohn-Terminals« liegen manchmal ebenerdig, manchmal im ersten Stock der Wohn-Kuben. Von den hochgelegenen Wohnungen blickt man durch Aussparungen auf die Landschaft, die unter den Gebäuden hindurchzufließen scheint. Patios holen den Außenraum gewissermaßen ins Innere. Schwarze Südfassaden dienen dabei als »Sonnenfallen«, weiße Nordfassaden als Reflektoren.

The homes in the "housing terminal" in The Hague are sometimes on the ground level, sometimes in the first floor of the housing cubes. Gaps expose views from the tall houses into the landscape, which seems to flow through beneath the buildings. Patios give the impression of bringing the outdoors in. Black facades facing south serve to trap the sun, white ones to reflect it.