

MAIRIE DE PARIS



# CONCOURS d'architecture

2001  
2006

Scolaire

Petite enfance

Jeunesse et sport

Culture

restructuration extension

# GROUPE SCOLAIRE CURIAL

Concours pour la restructuration et l'extension  
d'un groupe scolaire et d'un gymnase  
84 rue Curial - Paris 19<sup>e</sup>

TOA Architectes

projet  
lauréat



## les candidats

Marjolijn BOUDRY et Pierre BOUDRY



Loeiz CARADEC associé à  
Françoise RISTERUCCI



Philippe PUMAIN



Jean-François SCHMIT Architectes



## Localisation et environnement

L'ensemble d'équipements municipaux situé 84 rue Curial à Paris 19<sup>e</sup> arrondissement, au cœur de la « cité Michelet », regroupe deux écoles élémentaires, l'une de 12 classes et l'autre de 10 classes, une école maternelle de 7 classes et un gymnase.

Symbole de l'urbanisme des grands ensembles des années 1970, les bâtiments sont dans un relativement bon état. Il est nécessaire toutefois de procéder à une rénovation fonctionnelle et architecturale d'ensemble afin de projeter cet équipement dans l'avenir.

Cette intervention s'intègre dans le cadre beaucoup plus large du « Grand projet de renouvellement urbain » (GPRU), engagé par la Ville de Paris pour rénover cette cité.

Le projet vise à redonner au quartier une cohésion sociale, urbaine et économique. Sur le plan urbain il s'articule autour de trois axes de réflexion privilégiés :

- restructurer et requalifier la trame viaire pour recréer des liens avec l'extérieur et modifier le rapport des bâtiments avec leurs abords ;
- requalifier les rez-de-chaussée des tours

d'habitation, les espaces libres et recréer une structure commerciale de quartier ;

- dynamiser la cité en intégrant les édifices publics.



Plan de masse du GPRU Curial-Cambrai ; plan directeur de requalification de la cité Michelet

## Équipements existants

Cet ensemble d'équipements municipaux est composé de divers bâtiments accompagnés d'espaces extérieurs.

- l'école élémentaire A : 1 650 m<sup>2</sup> de surface hors œuvre et 1 800 m<sup>2</sup> de cour de récréation ;
- l'école élémentaire B : 1 500 m<sup>2</sup> de surface hors œuvre et 1 300 m<sup>2</sup> de cour de récréation ;
- l'école maternelle : 1 440 m<sup>2</sup> de surface hors œuvre avec 810 m<sup>2</sup> de cour de récréation ;
- les locaux communs : 2 630 m<sup>2</sup> de surface hors œuvre ;
- le gymnase : 1 000 m<sup>2</sup> de surface hors œuvre.

La restructuration et la mise à niveau de l'en-

semble des équipements visent à optimiser la gestion future, à améliorer le service offert aux habitants et à améliorer la qualité architecturale du cadre bâti et de l'environnement.

Ces résultats pourront être recherchés au moyen d'interventions relativement légères sur la physionomie des bâtiments, l'essentiel des façades n'étant pas fondamentalement modifié (conservation des menuiseries extérieures et simple ravalement des façades béton).

Maquette du site



## PROGRAMME

**Restructuration et extension d'un ensemble municipal comprenant deux écoles élémentaires, une école maternelle et un gymnase.**

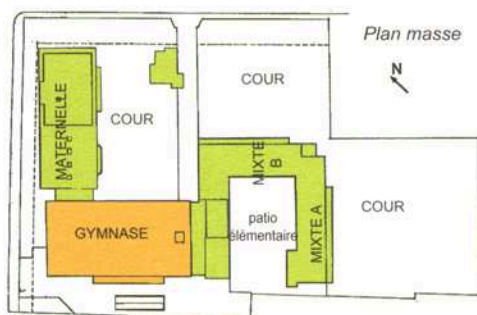
L'opération porte à la fois

- sur la création de surfaces supplémentaires nécessaires pour le bon fonctionnement de chaque équipement
- sur la rénovation des bâtiments existants conservés

Cette opération devra être conduite « en milieu occupé », et devra prévoir des livraisons échelonnées dans le temps : en premier le gymnase, en second, les écoles élémentaires et en dernier l'école maternelle.

## Superficies

Surface de la parcelle .....	8 600 m <sup>2</sup> environ
Surface globale de l'existant .....	8 220 m <sup>2</sup> environ
Surface HO à créer .....	2 160 m <sup>2</sup> environ
Surface HO à restructurer .....	1 500 m <sup>2</sup> environ
Surface HO à rénover .....	5 680 m <sup>2</sup> environ
Surfaces ext. à rénover .....	1 300 m <sup>2</sup> environ



## Orientations architecturales et urbaines

L'idée de force du projet est de redonner à des équipements « banalisés » au cœur de la cité, une véritable identité d'édifices publics, avec notamment pour chacun :

- une entrée clairement identifiée depuis l'espace public ;
- un hall spécifique à chaque école, avec un préau ;
- des accès dans les étages, identifiés pour chaque école ;
- pour le gymnase, l'enjeu est de le faire fonctionner depuis la rue et de lui offrir une véritable façade, ouverte sur l'espace public.

Cet ensemble de quatre équipements devra conserver son homogénéité architecturale tout en permettant l'identification de chacun de ses composants, comme un édifice public à part entière.



L'entrée des écoles sur la rue Curial



La cour de l'école maternelle



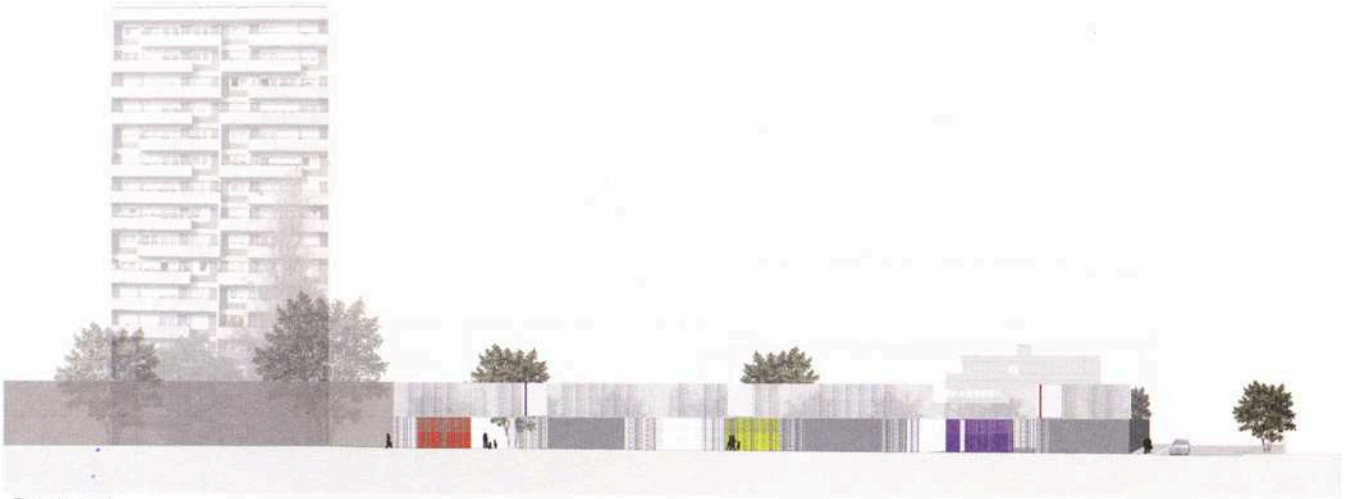
Façades du gymnase et de l'école maternelle sur la rue Curial

## Contraintes de programme

Les objectifs de l'opération sont les suivants :

- séparer physiquement le gymnase du reste du groupe scolaire afin que chaque équipement dispose de ses propres accès, accès handicapés et issue de secours ;
- dissocier les deux écoles élémentaires pour leur permettre un fonctionnement autonome ;
- remédier au déficit de locaux évalués à environ 730 m<sup>2</sup> utiles pour les équipements scolaires et 750 m<sup>2</sup> utiles pour le gymnase ;
- remédier aux problèmes de sécurité posés par la juxtaposition des tours d'habitation avec les cours de récréation ;
- créer un rapport entre les équipements municipaux et l'espace public, en traitant notamment les questions de signalétique et de représentation des équipements dans la cité ;
- traiter le problème des espaces extérieurs.

● TOA Architectes **lauréats**



Façade nord

● **Les intentions des maîtres d'oeuvre**

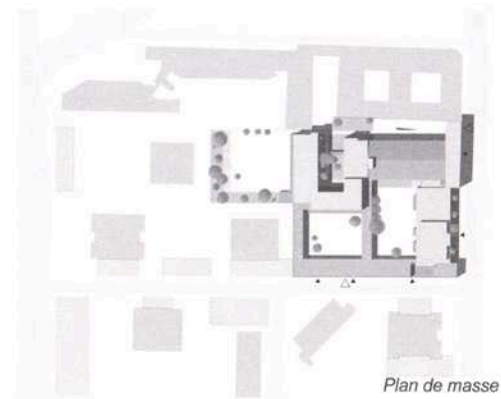
« La proposition développée pour la restructuration du groupe scolaire et du gymnase s'inscrit dans une démarche globale inspirée par des enjeux d'actualité.

En prenant « pignon sur rue », chaque établissement offre respectivement une façade représentative de sa fonction publique et s'inscrit dans le cadre du projet de renouvellement urbain de la cité Michelet. Ces façades proposent une partition rythmée, entre opacité et transparence, par un vitrage sérigraphié dont l'enjeu est de maintenir une unité urbaine depuis la rue et l'intimité des activités pour les utilisateurs.

Les limites entre les espaces extérieurs de chaque établissement scolaire sont matérialisées par des « rideaux » végétaux, clématites, glycines, bougainvillée, herbacée ..., ne nécessitant pas un entretien excessif.

Avec pignon sur rue ...

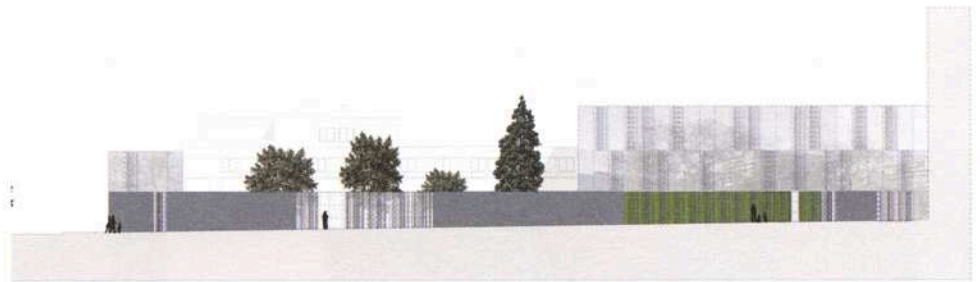
ou construire la limite, c'est essayer d'être à la juste interface entre ville et architecture, entre représentation publique et usage contrôlé, avec une démarche adaptée au regard de son environnement. »



Plan de masse

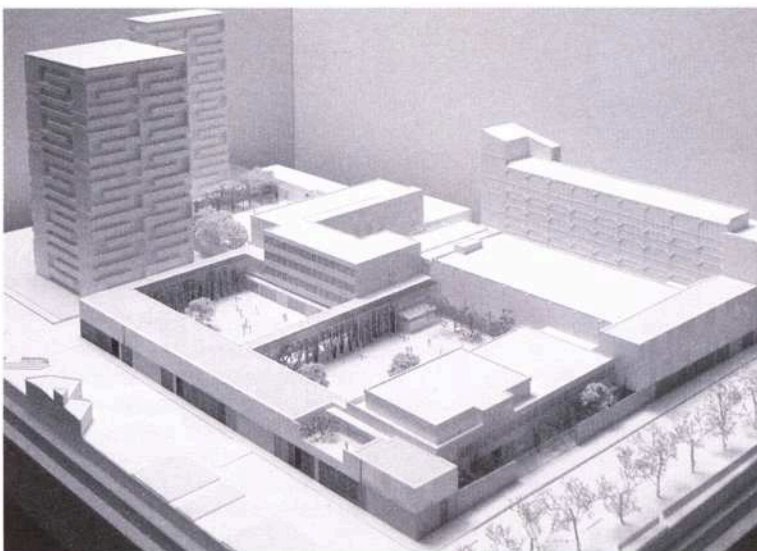
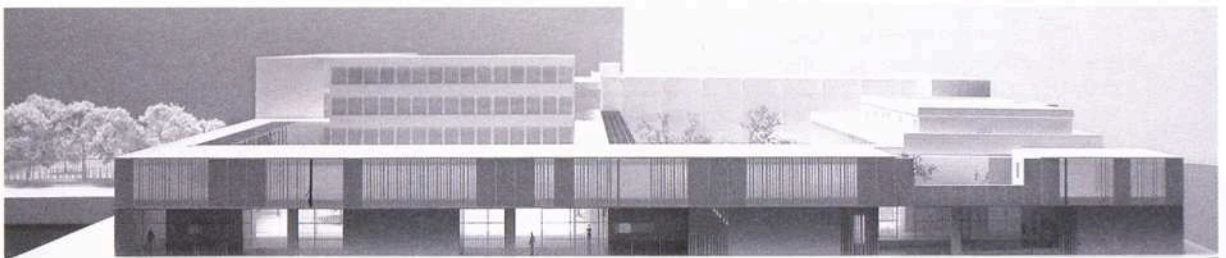
**L**e projet lauréat affiche une architecture contemporaine (verre sérigraphié, béton teinté) et identifie clairement les accès des différents équipements.

Il propose des solutions adaptées au contexte architectural et aux problèmes de réalisation en milieu occupé. ■



Façade ouest

Maquette du projet :  
la façade sur la rue  
Curial  
En bas : le projet  
dans le site vu depuis  
la rue Curial



### Les données du concours

#### Maitre d'ouvrage

Ville de Paris / Direction des affaires scolaires  
Direction de la jeunesse et des sports

#### Dépense d'investissement

22 582 336 € TTC (montant prévisionnel)

#### Calendrier

Jury de concours ..... 27 mars 2003

(Président : Pierre Gatignon)

#### Dates prévisionnelles

Début des travaux ..... octobre 2007

Fin des travaux ..... avril 2010

Livraison ..... avril 2010

## Les autres projets

Atelier d'architecture et d'urbanisme  
Marjolijn BOUDRY et Pierre BOUDRY



« Dans une dynamique de revalorisation globale de la cité, le projet met en place une équerre urbaine d'interface, un « CADRAGE » organisant l'ensemble des échanges entre le quartier et les équipements scolaires et sportifs. De par sa localisation, cet ouvrage urbain marque un des pivots principaux du quartier Michelet. »

Philippe PUMAIN



« Une image d'équipement public revalorisée, essentielle pour les habitants du quartier et les utilisateurs. Les matériaux des extensions sont utilisés comme facteurs d'unité. Les bâtiments existants sont ainsi encadrés par des éléments en brique qui réintroduisent la dimension verticale et parachèvent, sans la nier, la composition d'ensemble. »

Loëiz CARADEC  
associé à Françoise RISTERUCCI



« Notre travail s'est porté sur la définition de l'enceinte, ses qualités, ses dimensions, ses formes multiples, et l'homogénéité architecturale de l'ensemble. Cette orientation nous a conduit à proposer des stratégies d'implantation de volumétries fortes, en continuité de façade pour le gymnase, en position d'angle pour l'école maternelle, en adossement futur de la tour pour l'école élémentaire A et sa galerie. »

Jean-François SCHMIT Architectes



« Nous avons axé notre projet sur la notion d'identification des lieux, apte à rassurer tant les enfants que les adultes. Tranquillisés sur les conditions d'accueil des enfants, les parents sont plus confiants vis-à-vis de l'école. Rassurés par une ambiance chaleureuse et des repères plus précis, les écoliers seront mieux disposés pour apprendre et vivre ensemble au sein de l'école, avec leurs enseignants et les divers intervenants. »